

**Epilepsy Research in Thailand**

ศาสตราจารย์ สอนทิพย์ เวทีพานนท์  
 สาขาประสาทวิทยา ภาควิชาอายุรศาสตร์  
 คณะแพทยศาสตร์ จุฬาลงกรณ์มหาวิทยาลัย  
 Email : somtiao@kku.ac.th  
 081 050 4626  
 Facebook.com/somsak.tiamkao



**Research = Re + Search**

- ❖ R : Recruitment and Relationship
- ❖ E : Education and Efficiency
- ❖ S : Science and Stimulation
- ❖ E : Evaluation and Equipment
- ❖ A : Aim and Attitude
- ❖ R : Result and Responsibility
- ❖ C : Communication
- ❖ H : Horizon



**วัตถุประสงค์**

- ❖ ให้กำลังใจนักวิจัยหน้าใหม่
- ❖ วิเคราะห์สถานการณ์ปัจจุบัน
- ❖ แลกเปลี่ยนความคิดเห็น

### Epilepsy and Thailand (13 May 2013-2008)

- ❖ 42 publication
- ❖ International Journal 30
- ❖ J Med Assoc Thai 12
- ❖ Treatment 10
- ❖ QOL, KAP 9
- ❖ Basic science 10
- ❖ Clinical 13

### Epilepsy in AEC

- ❖ Singapore 47
- ❖ Thailand 42
- ❖ Malaysia 42
- ❖ Vietnam 13
- ❖ Indonesia 5
- ❖ Lao 5
- ❖ Philippine 2
- ❖ Brunei -

### แนวทางการสนับสนุนการทำวิจัยโรคลมชัก

1. สมาคมโรคลมชัก และองค์กรวิชาชีพที่เกี่ยวข้อง
2. สถาบันการศึกษา โรงเรียนแพทย์
3. โรงพยาบาลศูนย์/โรงพยาบาลจังหวัด
4. สปสช.
5. สกว., สวช.
6. กระทรวงสาธารณสุข
7. อื่นๆ บริษัทเอกชน

**RESEARCH**

### สิ่งที่อยากเห็น

1. การก่อตั้งกลุ่มวิจัยในแต่ละสถาบัน
2. การก่อตั้งกลุ่มวิจัยในแต่ละภูมิภาค
3. การสนับสนุนอย่างเต็มที่จากสมาคมวิชาชีพ
4. งานวิจัยจากคนรุ่นใหม่
5. งานวิจัยจากสหสาขาวิชาชีพ

### การสนับสนุนจากสมาคมโรคลมชัก

- ❖ สนับสนุนการจัดตั้งกลุ่มวิจัย
- ❖ สนับสนุนการรักษาโรคลมชักในภูมิภาค R2R
- ❖ การนำเสนอผลงานวิจัยในการประชุมวิชาการประจำปี
- ❖ สนับสนุนการนำเสนอผลงานวิจัยในระดับนานาชาติ

### การสนับสนุนจากรัฐชาติ, วิทยาลัยวิชาชีพ

- ❖ สนับสนุนการจัดตั้งกลุ่มวิจัย
- ❖ สนับสนุนการพัฒนากระบวนการรักษาโรคลมชัก
- ❖ สนับสนุนการนำเสนอผลงานวิจัยในระดับนานาชาติ

## การวิจัยเครือข่ายที่หลายรูปแบบ

- ❖ กลุ่มวิจัยเฉพาะโรคผกชก
- ❖ ชมรมประสาทวิทยาศาสตร์ภาคตะวันออกเฉียงเหนือ
- ❖ สมาคมประสาทวิทยาศาสตร์ภาคตะวันออกเฉียงเหนือ
- ❖ กลุ่มวิจัยโรคระบบประสาท มหาวิทยาลัยขอนแก่น
- ❖ หลักสูตรปริญญาโท เอก ประสาทวิทยาศาสตร์
- ❖ วารสารสมาคมประสาทวิทยาศาสตร์ ภาคตะวันออกเฉียงเหนือ
- ❖ การเผยแพร่ข้อมูลทาง website <http://epilepsy.kku.ac.th>

## Epilepsy and Thailand (13 May 2013-2008)

- ❖ 42 publication
- ❖ International Journal 30
- ❖ J Med Assoc Thai 12
- ❖ Treatment 10
- ❖ QOL, KAP 9
- ❖ Basic science 10
- ❖ Clinical 13
- ❖ Epilepsy Research Group 14/8 (NE/South)

## Epilepsy Research Organization

- ❖ พัฒนาโครงการวิจัย
- ❖ สนับสนุนการทำวิจัย
- ❖ ประสานงานการทำวิจัยแบบสหสถาบัน
- ❖ เติบโตขึ้นฉบับและสิ่งตีพิมพ์

## นักวิจัย

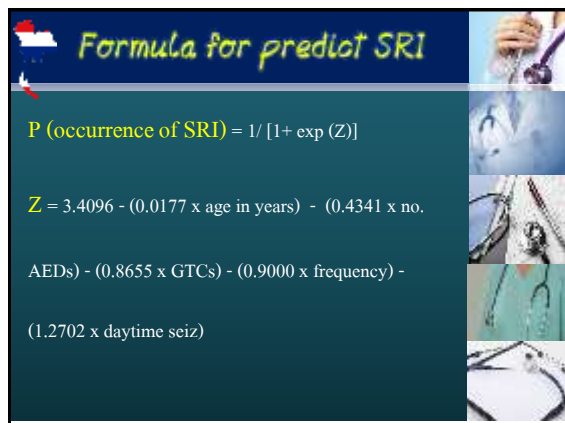
- ❖ เปลี่ยนความคิด
- ❖ สืบหาปัญหาและตั้งคำถามวิจัย
- ❖ ลงมือทำ

## การวิจัยองค์ความรู้ใหม่

- ❖ ให้พยายามมองปัญหาในการรักษาผู้ป่วยเป็นหลัก
- ❖ ให้พยายามมองสิ่งที่เราสนใจเป็นลำดับถัดมา
- ❖ ให้พยายามมองความเชื่อมโยงและบูรณาการ
- ❖ ให้พยายามนำงานประจำมาเป็นงานวิจัย
- ❖ ให้พยายามทำงานวิจัยให้เป็นเรื่องปกติในการทำงาน
- ❖ ให้พยายามมองว่าผลลัพธ์ที่เกิดขึ้นนั้นเป็นประโยชน์กับทุกคน

**ทุกงานวิจัยเริ่มจากคำถาม**

Abstract: This medical research knowledge about type medical neuroscience in the knowledge of how the fragmented and scattered, OBJECTIVE: Evaluate the knowledge of students prior to a lecture on epilepsy at local level (SRMHS, SMC, WPHS). The research hypothesis and medical diagnosis. Knowledge was generated by a self-administered questionnaire. RESULTS: The presented study revealed that 74.3% of respondents knew the address. In total, 41 research questions on the topic (Deontological/ethical issues (27%) were the most common issue (65.1%) while basic and scientific research were the least common (25.6%). However, all of these items that asking path and etiology of goals, the most common response. However, 30% through their practice will in clinical and 20% did not know the disease and drug diagnosis (32.7%) cause epilepsy. About 6 patients did not respond, with 38.2% of respondents. Researcher can be used and patients should take understanding about (25%) for www.kmu.ac.th (E-mail: 081-711, 081-711, 081-711). They describe the website should be

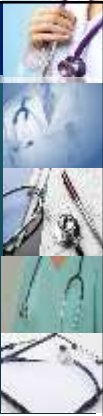






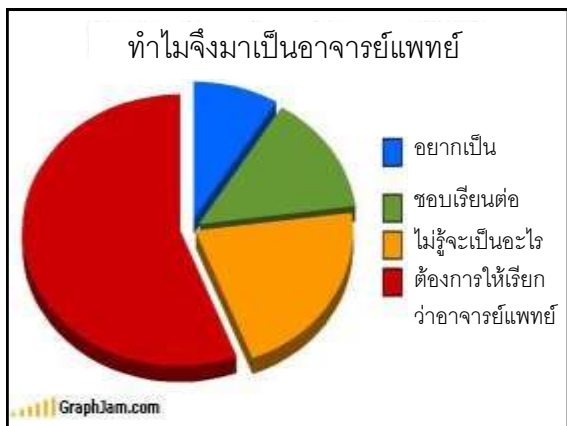
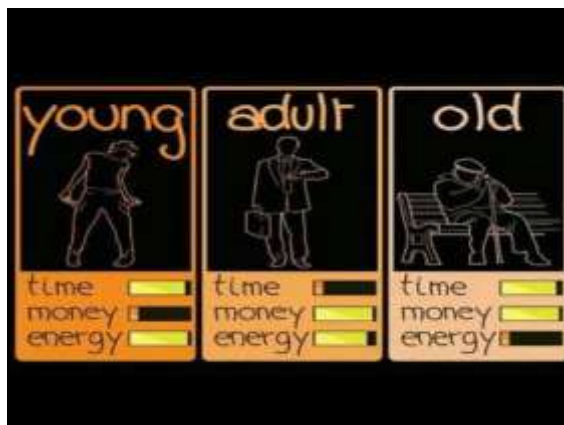
### ภาระงานมากมาย หาเวลาได้อย่างไร ?

- ❖ งานของอาจารย์แพทย์ยังไม่มากเท่าแพทย์โรงพยาบาลชุมชน
- ❖ มหาวิทยาลัยได้กำหนดเวลาให้อาจารย์มีเวลาทำวิจัย
- ❖ หาผู้ร่วมงานที่มีความสนใจและสามารถร่วมงานกับเราได้
- ❖ มหาวิทยาลัยมีระบบต่างๆที่ช่วยทำให้เราทำงานง่ายขึ้น
- ❖ เปลี่ยนงานประจำเป็นงานวิจัย งานวิจัยให้ฝังตัวอยู่ในงานประจำ
- ❖ ให้เข้าใจว่าขั้นตอนการทำวิจัยมีอะไรบ้าง
- ❖ ให้รวมกลุ่มผู้สนใจด้านเดียวกัน จัดเป็นกลุ่มวิจัย



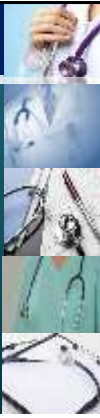

ดาต ๓ ข้อ สำนรับคนทำงาน

๑. ทุกครั้งที่รู้สึกว่าย่งกว่าคนอื่น  
ให้มองคนที่แย่งกว่าเรา
๒. ทุกครั้งที่ได้รับการมอบหมายงาน  
ให้คิดว่าเป็น "โอกาส" ในการเรียนรู้  
อย่าคิดว่า เป็น "ภาระงาน"
๓. เราจะพัฒนาฝีมือได้  
ต้องดูตัวอย่างคนที่เก่งกว่า  
ไม่ใช่คนที่ด้อยกว่า



### โรงเรียนแพทย์ ?

- คนเก่ง
- บารมี
- ทริพยากรมากที่สุด
- ถ่ายทอดความรู้สู่แพทย์ทั่วประเทศ



## Take Home Message

- ❖ **ไมควรร** มองว่างงานที่ทํานั้นเป็นการะ ทำให้เราเสียเวลา
- ❖ **ควรมอง** ว่างงานที่ตํองทํานั้นเป็นโอกาส ทําแล้วสุข สนุก ควรใช้โอกาสที่ได้นั้นให้เกิดประโยชน์สูงสุด
- ❖ ควรเก็บเกี่ยวโอกาสให้มาก.....**ประสบการณ์**

**งานที่ดีไม่ใช่มาจากอาชีพที่ดี**

